

GSS-Safe - GSS Prefab

DOEL

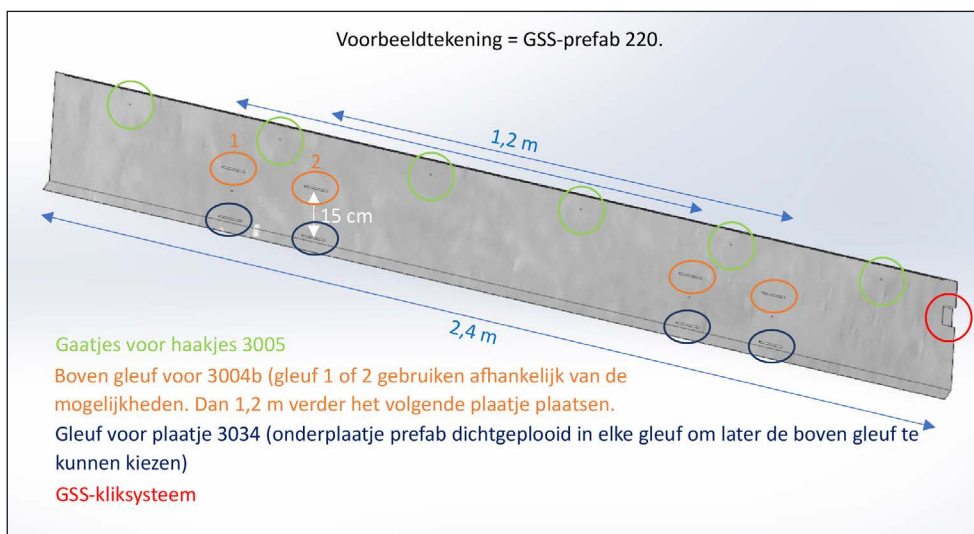
- Om gemakkelijk verloren randbekisting in te storten bij het produceren van prefab balken of -muren. Dit hetzij in de prefabfabriek hetzij op de werf zelf.

TECHNISCHE GEGEVENS

- Materiaal: gegalvaniseerde staalplaat van minimum 1,25 mm dikte in standaard constructiestaal of hoogsterkte staal. (tol. ± 0.1)
- Hoogte: afhankelijk van de vloerdikte.
- Het profiel heeft gaatjes van 4,5 mm om het profiel te kunnen verankeren aan de boven-wapening (betonnet) of de tralieligger en voorzieningen voor het gebruik van ons veiligheidssysteem GSS-Safe.

STANDAARDTYPES

- A** GSS-Prefab 220: Voor alle vloerdiktes van 16 – 18 - 20 en 22 cm
- B** GSS-Prefab 300: Voor alle vloerdiktes van 24 – 26 - 28 en 30 cm
- C** GSS-Prefab 350: Voor alle vloerdiktes van 32,5 – 35 cm
- D** GSS-Prefab 400: Voor alle vloerdiktes van 37,5 en 40 cm



- De tekening is voor elk profiel van 220 tot en met 400 gelijkaardig. Enkel het aantal gaatjes voor de verbinding met de wapening is verschillend:
 - A** 4 gaatjes op 60 cm repeterend op 1 lijn
 - B** 6 gaatjes op 40 cm repeterend op 1 lijn
 - C** 10 gaatjes op 30 cm repeterend op 2 lijnen
- Elk profiel heeft een plooi van 90° bovenaan voor de sterkte en onderaan een plooi van 45° om in het beton te storten.

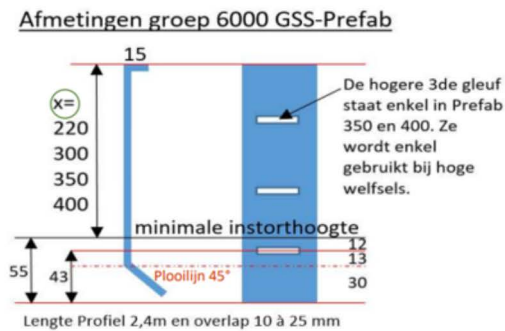
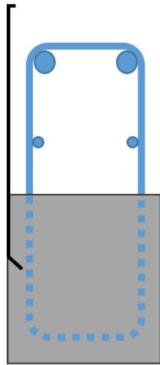
OPBOUW ARTIKELNUMMERS

- vb GSS-Prefab 6220 de 6 staat voor de artikelgroep prefabbekisting.
- vb GSS-Balk 6220 de 220 staat voor de hoogte van de vloerdikte in mm. De opgegeven hoogte in het artikelnummer is in alle profielen (GSS-Profiel, GSS-Balk, GSS-Prefab, GSS-Edge) gelijk aan de totale hoogte van de te storten vloer! In het voorbeeld van GSS-Prefab 220 wordt de vloer 16, 18, 20 of 22 cm dik inclusief de dikte van het welfsel of de pedal. Wanneer je de volledige profielhoogte zou meten is dit echter ± 29 cm. Het profiel zakt dieper in het beton als de vloerdikte kleiner wordt.

GSS-Safe - GSS Prefab

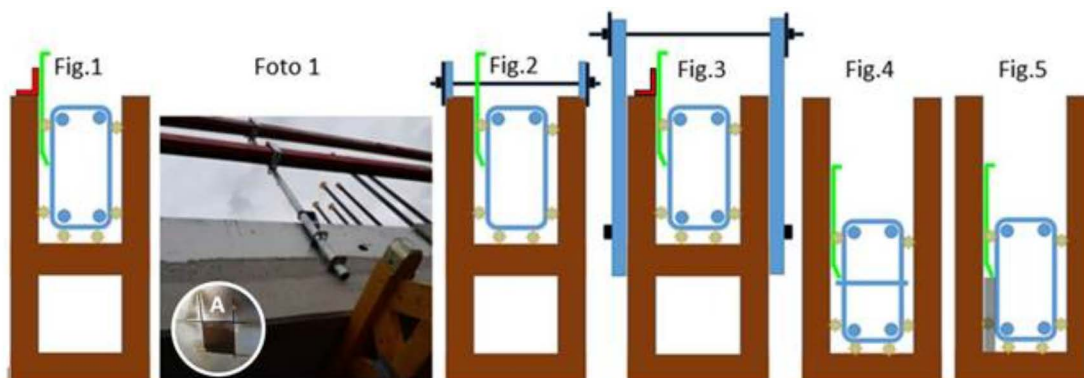
GEBRUIK IN DE PRAKTIJK

- We bevestigen het profiel met behulp van magneten tegen de betonmal of nagelen het vast tegen een blok of plank op de juiste afstand van de onderkant van de mal. Deze afstand wordt bepaald afhankelijk van de hoogte van de balk en de dikte van de te storten vloer.



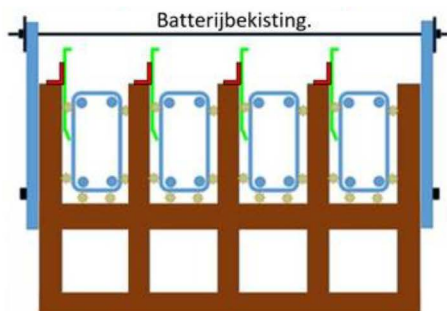
Hierboven 2 foto's hoe de plaat wordt vastgehouden met een magneet (figuur 1). Je kan ook het profiel tegen een houten plaat schroeven of werken met een aangepaste mal waar de spanklem over de uitstekende profielen heen staat (figuur 3). Je kan ook een gat boren in de staalplaat waar de klem doorheen wordt gestoken (zie foto 1 + figuur 2) maar een vierkant gat uitslijpen gaat veel gemakkelijker en sneller (foto 1 A).

Indien onder in de mal gestort wordt kan het profiel gemonteerd worden met magneten tegen de mal of met een haakje opgehangen aan de mal of wordt de korf voorzien van enkele uitstekende baren betonijzer waar het profiel op rust (figuur 4). Je kan ook een betonnen blokje op maat mee instorten (figuur 5).



Kijk naar onze demofilm: [GSS-Prefab instorten](#)

GSS-Safe - GSS Prefab



Verbind de bekisting bovenaan met de haakjes GSS-Fast.

Maak je gebruik van onze veiligheidsleuning?
Lees dan aandachtig de technische fiche van GSS-Safe!.

- GSS-Prefab kan je eveneens aan elkaar koppelen met ons kliksysteem. Omdat de omgeplooid rand bovenaan naar binnen zit en bij het GSS-Profiel naar buiten is het echter onmogelijk om de twee te koppelen. Overlap de profielen enkele centimeters en vul de opening met purschuim. (zie afbeelding hieronder)

